


# INWENTARYZACJA DENDROLOGICZNA

WZDŁUŻ PROJEKTOWANEJ SIECI CIEPŁOWNICZEJ 2XDN300MM DO KOMORY POMIAROWEJ  
KOMPLEKSU WOJSKOWEGO PROJEKTOWANEGO NA TERENIE BYŁEGO LOTNISKA W BIAŁEJ  
PODLASKIEJ – ETAP OD PUNKTU B DO KOMORY

Adres: Rejon ul. Jana Pawła II, od ul. Tadeusza Kościuszki  
w kierunku torów kolejowych – Etap od punktu B  
do torów kolejowych,  
fragment działek nr 1203; 1205/2; 1205/1; 1204/2;  
2940/24, 2940/32  
Obręb - 0003

Zamawiający: AMIGA Andrzej Migasiuk,  
ul. Goworowska 3/24  
03-353 Warszawa

Wykonawca: Pracownia Architektury Krajobrazu RSprojekt Rafał Szulak  
Ul. J.I. Kraszewskiego 4,  
21-500 Biała Podlaska,  
NIP: 537-260-01-18  
www.rsprojekt.com.pl

Autorzy opracowania: inż. arch. kraj. Rafał Szulak  
  
inż. arch. kraj. Zofia Zacharczuk  
  
mgr inż. arch. kraj. Natalia Miechowicz  




Biała Podlaska 14.10.2022r.

## ZAWARTOŚĆ OPRACOWANIA:

### CZĘŚĆ OPISOWA:

nr. str.

1. LOKALIZACJA I GRANICE OPRACOWANIA .....	3
2. PODSTAWA OPRACOWANIA .....	3
3. CEL I ZAKRES OPRACOWANIA .....	3
4. OPIS DO INWENTARYZACJI.....	3
5. WYKAZ ZINWENTARYZOWANYCH ROŚLIN .....	4
6. DOKUMENTACJA FOTOGRAFICZNA .....	8

### CZĘŚĆ GRAFICZNA

Z- 1 - Inwentaryzacja dendrologiczna wzdłuż projektowanej sieci ciepłowniczej 2xDN300mm – rejon od ul. Tadeusza Kościuszki w kierunku torów kolejowych – Etap od punktu B do torów kolejowych - SKALA 1:500 .....	16
---	----

## **CZĘŚĆ OPISOWA**

### **1. LOKALIZACJA I GRANICE OPRACOWANIA**

**Lokalizacja** - Teren objęty opracowaniem zlokalizowany jest w mieście Biała Podlaska w rejonie ul. Jana Pawła II, od ul. Tadeusza Kościuszki w kierunku torów kolejowych – Etap od punktu B do torów kolejowych.

**Granica opracowania** - Zinventaryzowano drzewa i krzewy znajdujące się 3m od projektowanej krawędzi sieci ciepłowniczej, oraz drzewa których korona znajduje się bliżej niż 1m od projektowanej krawędzi linii ciepłowniczej.

### **2. PODSTAWA OPRACOWANIA**

Podstawą opracowania jest zlecenie firmy AMIGA Andrzej Migasiuk, ul. Goworowska 3/24, 03-353 Warszawa

Materiały wyjściowe: mapa w skali 1:500 z naniesionym projektem sieci ciepłowniczych

### **3. CEL I ZAKRES OPRACOWANIA**

Celem opracowania jest z inventaryzowanie drzew i krzewów znajdujących się w strefie 3m od krawędzi projektowanej sieci ciepłowniczej oraz drzewa których korona znajduje się bliżej niż 1m od projektowanej krawędzi linii ciepłowniczej.

Zakres opracowania: szczegółowa inwentaryzacja dendrologiczna obejmująca: podanie polskiej i łacińskiej nazwy botanicznej, pomiar obwodu pni drzew na wys. 1,3 oraz 5cm, promień korony drzew od strony projektowanej sieci ciepłowniczej oraz powierzchnie istniejących krzewów/samosiewów drzew.

### **4. OPIS DO INWENTARYZACJI**

Szczegółową inwentaryzację dendrologiczną wykonano w dniu 10 października 2022r. Ogółem z inventaryzowano 68 pozycji dotyczących drzew oraz 6 dotyczących grup samosiewów i krzewów. Szczegółowy wykaz znajduje się w rozdziale 5.

Ogółem Z inventaryzowano 76 pozycji dotyczących drzew.

- 49 znajdujących się w odległości mniejszej niż 3 m od projektowanej sieci ciepłowniczej - są to min. klon jesionolistny, klon pospolity, wiąz górski, głóg odgiętodziałkowy, jesion wyniosły, topola kanadyjska, śliwa domowa, czereśnia ptasia, topola włoska, robinia akacja.

- 26 pozycji dotyczących drzew których korona znajduje się w odległości mniejszej niż 1m od krawędzi projektowanej sieci ciepłowniczej. - są to min. klon jesionolistny, wiąz górski, klon pospolity, robinia akacjowa, lipa drobnolistna, jesion wyniosły.
- 1 znajdujące się w odległości większej niż 3 m od projektowanej sieci ciepłowniczej – jest to lipa drobnolistna.

Część drzew znajduje się w bardzo złym stanie zdrowotnym – są to okazy martwe m.in.: drzewa o numerze inwentaryzacyjnym: 39, 44, 46, 51, 53, 71 oraz drzewa o znacznym posuszu o nr inwentaryzacyjnym: 56, 58

Zinwentaryzowano również ok 390m<sup>2</sup> grup samosiewów oraz krzewów znajdujących się w odległości mniejszej niż 3m od krawędzi projektowanej sieci ciepłowniczej – dokładny skład gatunkowy znajduje się w rozdziale 5.

## 5. WYKAZ ZINWENTARYZOWANYCH ROŚLIN

Tab. 1 Wykaz zinwentaryzowanych roślin (numeracja zgodna z częścią rysunkową)

Lp.	Nazwa łacińska	Nazwa polska	Obwód pnia na wys. 1,3m [cm]	Obwód pnia na wys. 5cm [cm]	Promień korony od strony projektowanej sieci ciepłowniczej [m]	Uwagi
<b>Drzewa znajdujące się w odległości mniejszej niż 3m od krawędzi projektowanej sieci ciepłowniczej 2xDN300mm</b>						
1	<i>Acer negundo</i>	klon jesionolistny	86	105	2	drzewo ogłowione na 2m, przerasta siatkę ogrodzeniową
2	<i>Acer negundo</i>	klon jesionolistny	63 (na wys. 1,2m), 36 (na 1,1m)	62; 36	3,5	drzewo ogłowione na ok 1,5m, rozwidlenie pnia na 1,3m
3	<i>Acer negundo</i>	klon jesionolistny	40; 44; 37	42; 47; 40	3	grupa 3 drzew, ogłowione na 1,6m
6	<i>Acer platanoides</i>	klon pospolity	43	56	5	przerasta siatkę ogrodzeniową
7	<i>Acer platanoides</i>	klon pospolity	38; 15	52	3	przerasta siatkę ogrodzeniową, drzewo rozwidlone na 1,1m
8	<i>Acer negundo</i>	klon jesionolistny	27; 21; 12	58	0,7	przerasta siatkę ogrodzeniową, posusz 90%
9	<i>Acer platanoides</i>	klon pospolity	30; 20; 19	54	3,5	przerasta siatkę ogrodzeniową, rozwidlenie na 1m



10	<i>Acer negundo</i>	klon jesionolistny	147	150 (na 0,3m)	5	przerasta siatkę ogrodzeniową i drut kolczasty, drzewo wielopniowe rozwidlone na wys. 2m, grunt wyższy od strony ulicy o ok 0,3m
11	<i>Acer platanoides</i>	klon pospolity	51	73	4	przerasta siatkę ogrodzeniową
12	<i>Acer negundo</i>	klon jesionolistny	103; 58	173	7,3	drzewo dwupniowe, jeden z pni przerasta siatkę ogrodzeniową, słupek ogrodzeniowy przy pniu
13	<i>Acer platanoides</i>	klon pospolity	27	44	3,4	-
14	<i>Ulmus glabra</i>	wiąz górski	177; 85	206	4,7	rozwidlenie na 0,5m
15	<i>Acer negundo</i>	klon jesionolistny	46; 32	78	6	rozwidlenie na 0,2m, pochylony w stronę ulicy
16	<i>Acer platanoides</i>	klon pospolity	108	74 (na 1,1m)	2	główny pień przycięty na 1,3m, odrosty pniowe
18	<i>Acer negundo</i>	klon jesionolistny	126	155	7	jeden z konarów wylamany
19	<i>Acer negundo</i>	klon jesionolistny	94	85 (na ok 0,6m)	2,65	drzewo przysypane piachem do wys. 0,6m, oplecione drutem, rozwidlenie na 1,1m
20	<i>Acer negundo</i>	klon jesionolistny	66; 62	80;90	8,7	rozwidlone od ziemi, drzewo pochylone nad ulicą
21	<i>Acer negundo</i>	klon jesionolistny	58; 55	79	3,8	rozwidlenie na wys. 1m
22	<i>Acer negundo</i>	klon jesionolistny	56	57 (na 1m)	1,5	drzewo przysypane ziemią do 1m wys., pień przy siatce, brak możliwości zmierzenia obw. na 5cm
23	<i>Acer negundo</i>	klon jesionolistny	94	113	5,5	-
24	<i>Acer negundo</i>	klon jesionolistny	82	130	6,8	
24 A	<i>Acer negundo</i>	klon jesionolistny	104; 84	158	6,8	2 pniowe rozwidlone. na 0,3m
26	<i>Crataegus rhipidophylla</i>	głóg odgiętodziałkowy	38	52	1	pień przy siatce
27	<i>Acer negundo</i>	klon jesionolistny	103; 68; 95	195	7,2	rozwidlenie na 1m
28	<i>Fraxinus excelsior</i>	jesion wyniosły	70	89	2	-
34	<i>Ulmus glabra</i>	wiąz górski	79	102	7,5	-
35	<i>Populus x canadensis</i>	topola kanadyjska	222	263	8	-
36	<i>Populus x canadensis</i>	topola kanadyjska	260	315	9,3	-
41	<i>Prunus domestica</i>	śliwa domowa	56	72	3,5	posusz 30%
42	<i>Acer platanoides</i>	klon pospolity	62	80	6,2	-
44	<i>Ulmus glabra</i>	wiąz górski	49	82	1,6	martwe drzewo

47	<i>Prunus avium</i>	czereśnia ptasia	71; 48	92	3,75	rozwidlenie na wys. 1,3m, posusz 30%
48	<i>Prunus domestica</i>	śliwa domowa	60; 66; 65	115	3,5	posusz 20%, złamany konar
49	<i>Acer platanoides</i>	klon pospolity	55	83	3,4	-
50	<i>Acer platanoides</i>	klon pospolity	69	92	3,6	-
51	<i>Prunus domestica</i>	śliwa domowa	34	38	4,2	martwe drzewo
52	<i>Prunus domestica</i>	śliwa domowa	43; 74	98	1,6	-
53	<i>Prunus domestica</i>	śliwa domowa	39; 35	69	1	martwe drzewo
55	<i>Populus x canadensis</i>	topola kanadyjska	229	260	7,8	-
56	<i>Populus nigra 'italica'</i>	topola włoska	117	137	0,5	posusz 80%, odrosty pniowe
57	<i>Populus x canadensis</i>	topola kanadyjska	230	268	7,65	-
58	<i>Acer negundo</i>	klon jesionolistny	50	103	1	posusz 80%, odrosty pniowe
59	<i>Acer platanoides</i>	klon pospolity	38	56	2,2	-
60	<i>Populus x canadensis</i>	topola kanadyjska	189	218	4,9	jeden z pni z raną po złamaniu
61	<i>Populus x canadensis</i>	topola kanadyjska	218	255	5,4	-
62	<i>Acer negundo</i>	klon jesionolistny	81	96	3	-
63	<i>Acer negundo</i>	klon jesionolistny	86	113	1	drzewo pochylone na północny zachód
71	<i>Robinia pseudo-acacia</i>	robinia akacyjowa	81	105	1	martwe drzewo obrośnięte winobluszczem pięciolistkowym
72	<i>Robinia pseudo-acacia</i>	robinia akacyjowa	45	103	3	-
<b>Drzewa których korona znajduje się w odległości mniejszej niż 1m od krawędzi projektowanej sieci ciepłowniczej 2xDN300mm</b>						
5	<i>Ulmus glabra</i>	wiąz górski	115; 49; 29; 19	164	4,75	Rozwidlenie na 0,4m, przy siatce, pień przerasta drut kolczasty
29	<i>Fraxinus excelsior</i>	jesion wyniosły	23	48	1	przerasta siatkę ogrodzeniową
30	<i>Acer negundo</i>	klon jesionolistny	59; 62	106	6,4	drzewo pochylone nad przejazdem
31	<i>Ulmus glabra</i>	wiąz górski	117 (na 1,5m)	152	5	przerasta siatkę ogrodzeniową, słupek przy pniu
32	<i>Acer platanoides</i>	klon pospolity	78	130	8,5	-
33	<i>Acer platanoides</i>	klon pospolity	173	236	7	drzewo przy siatce ogrodzeniowej

37	<i>Acer platanoides</i>	klon pospolity	82; 69	142	5,4	przerasta siatkę ogrodzeniową i drut kolczasty,
37 A	<i>Ulmus glabra</i>	wiąz górski	120 (na 1,1m )	143	1	na wys. 1,3m rozgałęzienie - zgrubienie pnia
37 B	<i>Acer negundo</i>	klon jesionolisty	47	59	2	-
38	<i>Ulmus glabra</i>	wiąz górski	92; 66	137	4,3	jeden z pni martwy, gwoździe w pniu
39	<i>Robinia pseudo-acacia</i>	robinia akacjowa	140	165	4,3	martwe drzewo
40 A	<i>Acer platanoides</i>	klon pospolity	41	52	5,8	grupa drzew, przerasta siatkę ogrodzeniową
40 B	<i>Acer platanoides</i>	klon pospolity	37	45		
40 C	<i>Acer platanoides</i>	klon pospolity	58	76		
40 D	<i>Acer platanoides</i>	klon pospolity	31; 71; 75	168		
40 E	<i>Acer platanoides</i>	klon pospolity	81	104		
40 F	<i>Acer platanoides</i>	klon pospolity	67	82		
43	<i>Tilia cordata</i>	lipa drobnolistna	74	92	4	-
45	<i>Tilia cordata</i>	lipa drobnolistna	61; 43	104	3,4	rozgałęzienie na 0,5m
64	<i>Acer platanoides</i>	klon pospolity	47	63	4	-
65	<i>Acer negundo</i>	klon jesionolistny	65	93	8,3	korona wykształcona na południowy wschód
66	<i>Acer negundo</i>	klon jesionolistny	39	75	7,5	drzewo pochylone na południe
67	<i>Acer negundo</i>	klon jesionolistny	48; 55; 53	61; 65; 85	5,2	grupa 3 drzew
68	<i>Acer platanoides</i>	klon pospolity	36	45	3,3	-
69	<i>Fraxinus excelsior</i>	jesion wyniosły	33; 93; 93; 96	116; 130; 136; 45	8,25	drzewo wielopniowe rozgałęzione od ziemi
70	<i>Acer negundo</i>	klon jesionolistny	33; 30	62	5,5	rozwidlenie na wys. 0,5m
<b>Krzewy i grupy samosiewów znajdujące się w odległości mniejszej niż 3m od krawędzi projektowanej sieci ciepłowniczej 2xDN300mm</b>						
4	<i>Acer negundo, Acer platanoides, Ulmus glabra</i>	klon jesionolistny, klon pospolity, wiąz górski	10-40	6-42	30m <sup>2</sup>	grupa samosiewów, ogłowieone na ok 1,6-2m
17	<i>Sambucus nigra</i>	bez czarny	-	-	5m <sup>2</sup>	3 młode krzewy, wys. do 2,5m, w grupie odrosty kłona jesionolistnego
25	<i>Syringa vulgaris</i>	lilak pospolity	-	-	3m <sup>2</sup>	wysokość do 2,5m, przerasta siatkę ogrodzeniową



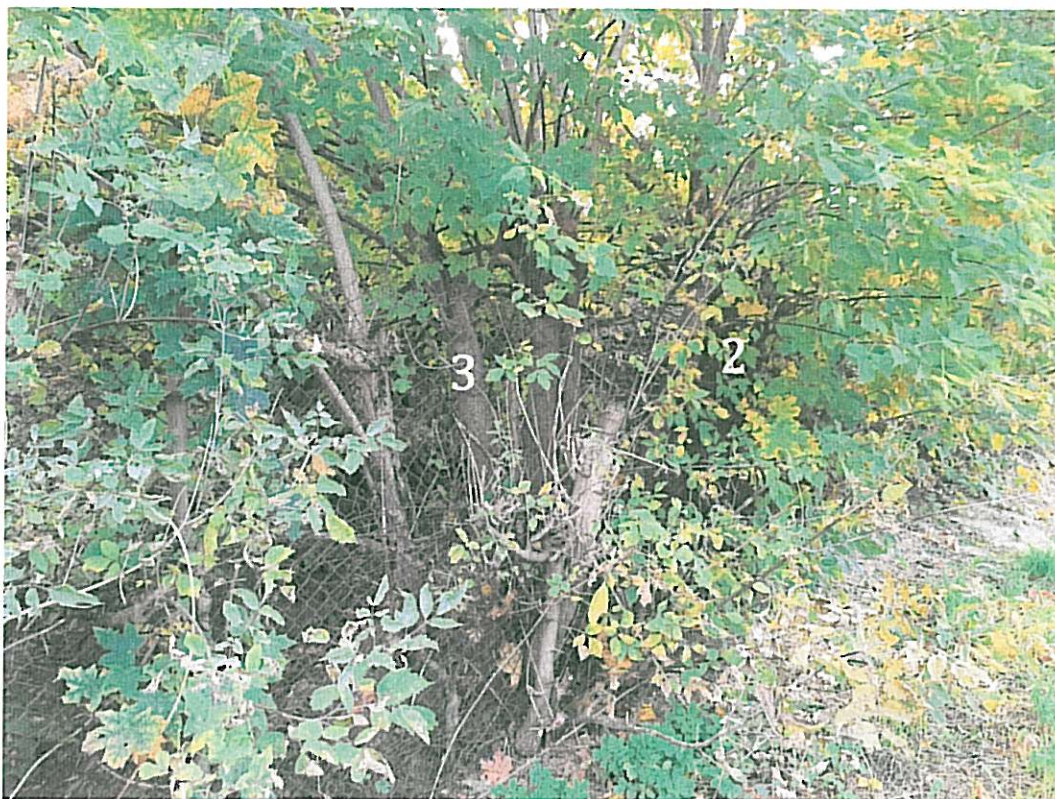
54	<i>Philadelphus coronarius</i> , <i>Comus alba</i> , <i>Sambucus nigra</i> , <i>Ligustrum vulgare</i>	jaśminowiec wonny, dereń biały, bez czarny, ligustr pospolity	-	-	50m <sup>2</sup>	wysokość do 2m, grupa młode odrosty krzewów, w grupie niskie samosiewy klonu pospolitego oraz jesionu wyniosłego
73	<i>Robinia pseudo-acacia</i> , <i>Prunus domestica</i> , <i>Acer platanoides</i> , <i>Acer negundo</i> , <i>Ulmus glabra</i> , <i>Malus sp.</i>	robinia akacjowa, śliwa domowa, klon pospolity, klon jesionolistny, wiąz górski, jabłoń	5-36	10-63	250m <sup>2</sup>	grupa samosiewów
74	<i>Acer platanoides</i> , <i>Crataegus sp.</i> , <i>Malus sp.</i>	klon pospolity, głóg jabłoń	5-12	5-25	50m <sup>2</sup>	grupa samosiewów
<b>Drzewa znajdujące się w odległości większej niż 3m od krawędzi projektowanej sieci ciepłowniczej 2xDN300mm</b>						
48 A	<i>Tilia cordata</i>	lipa drobnolistna	41	38	1,8	pień przerasta siatkę ogrodzeniową

## 6. DOKUMENTACJA FOTOGRAFICZNA

Na zdjęciach zaznaczono numery drzew zgodnie z wykazem inwentaryzacyjnym.





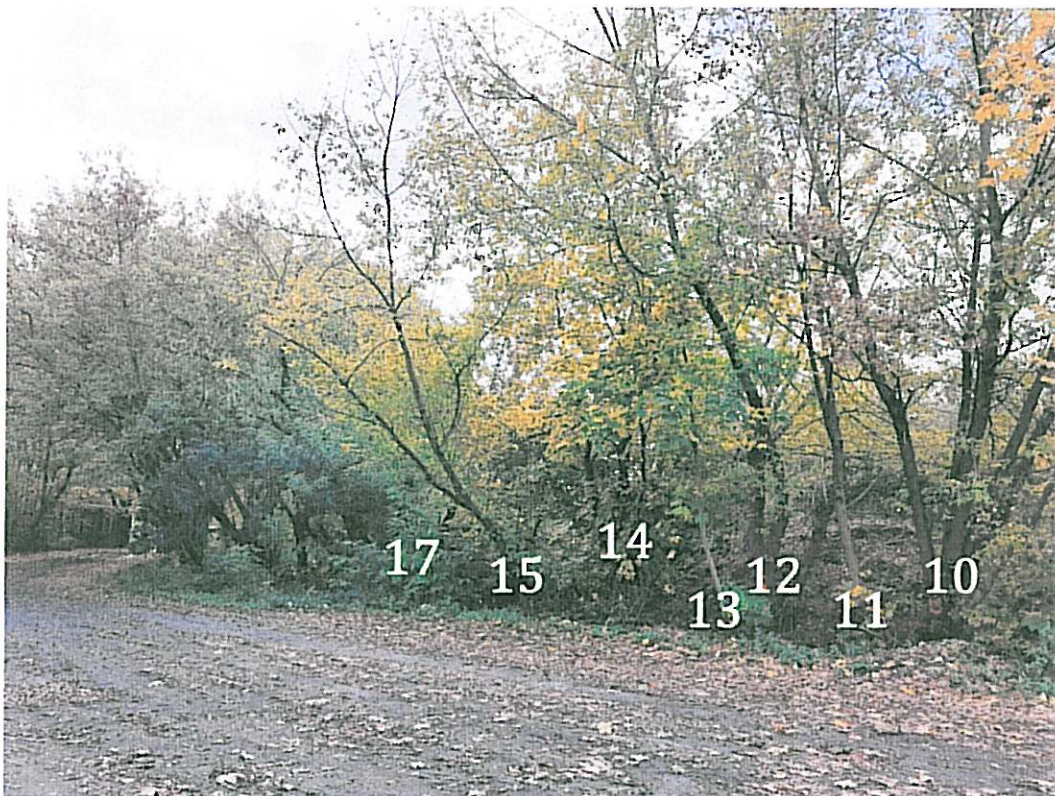


Zdj. 2 – Drzewa o nr inw. 2-3, w tle samosiewy o nr. inwentaryzacyjnym 4.

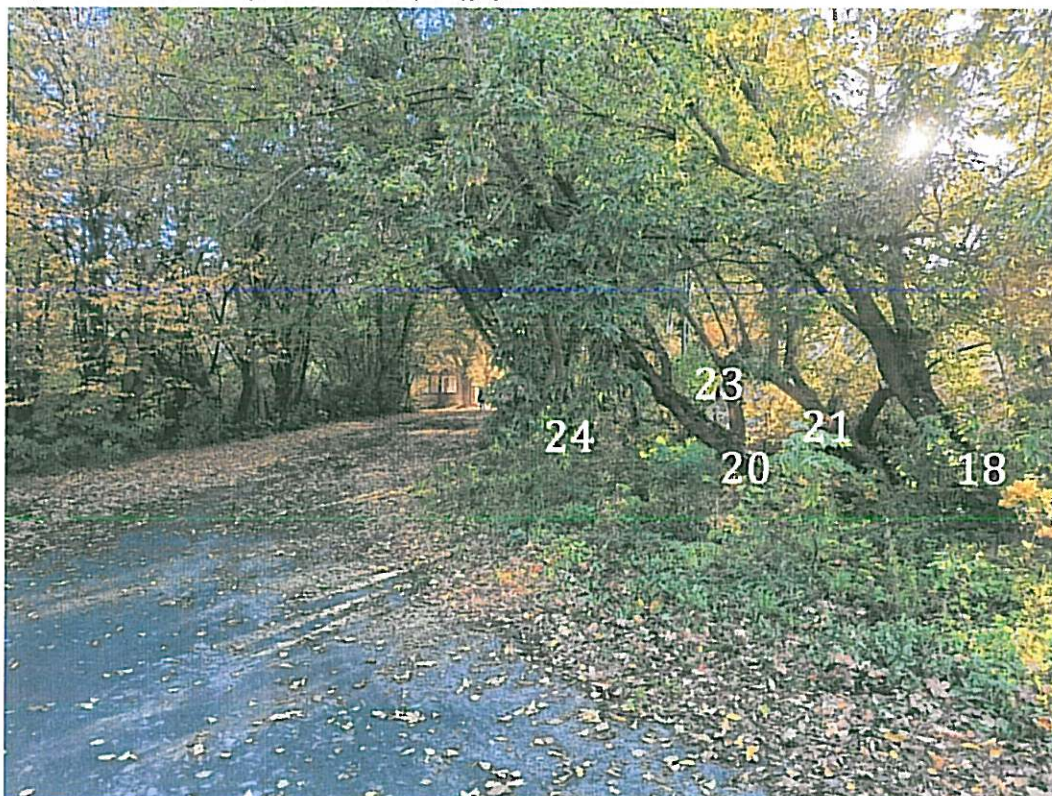


Zdj. 3 – Drzewa o nr inw. 5-12, w tle samosiewy o nr. inwentaryzacyjnym 4.



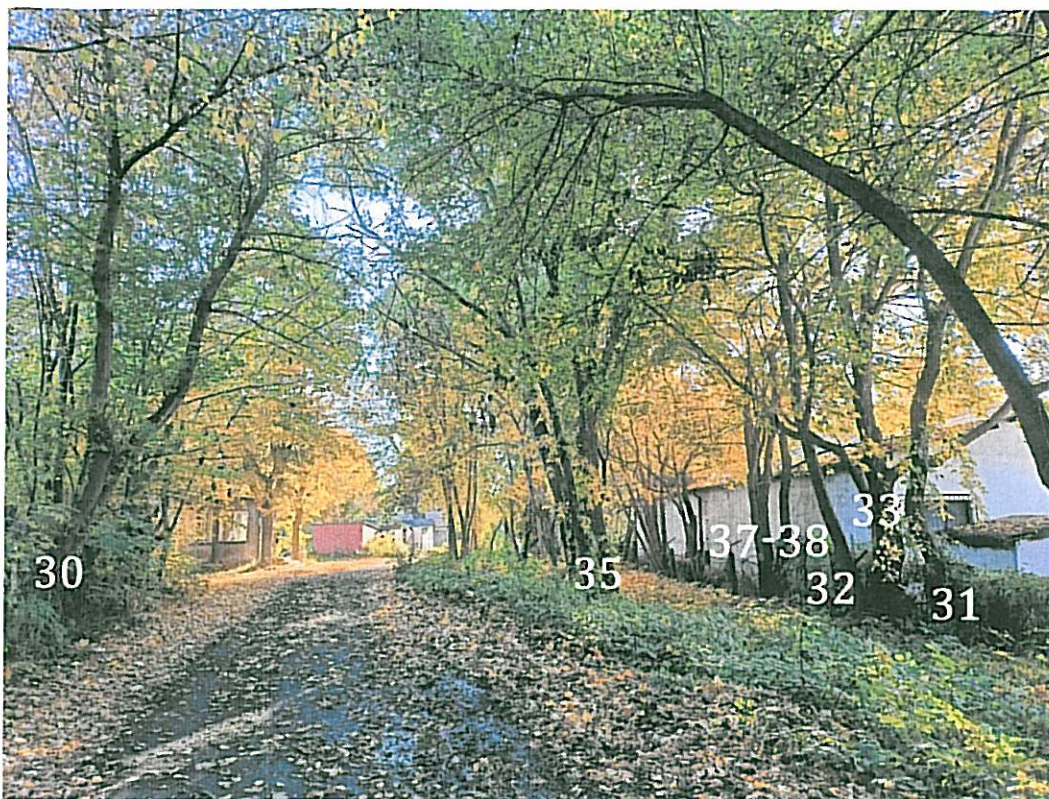


Zdj. 4 – Drzewa/krzewy o nr inwentaryzacyjnym 10-17.

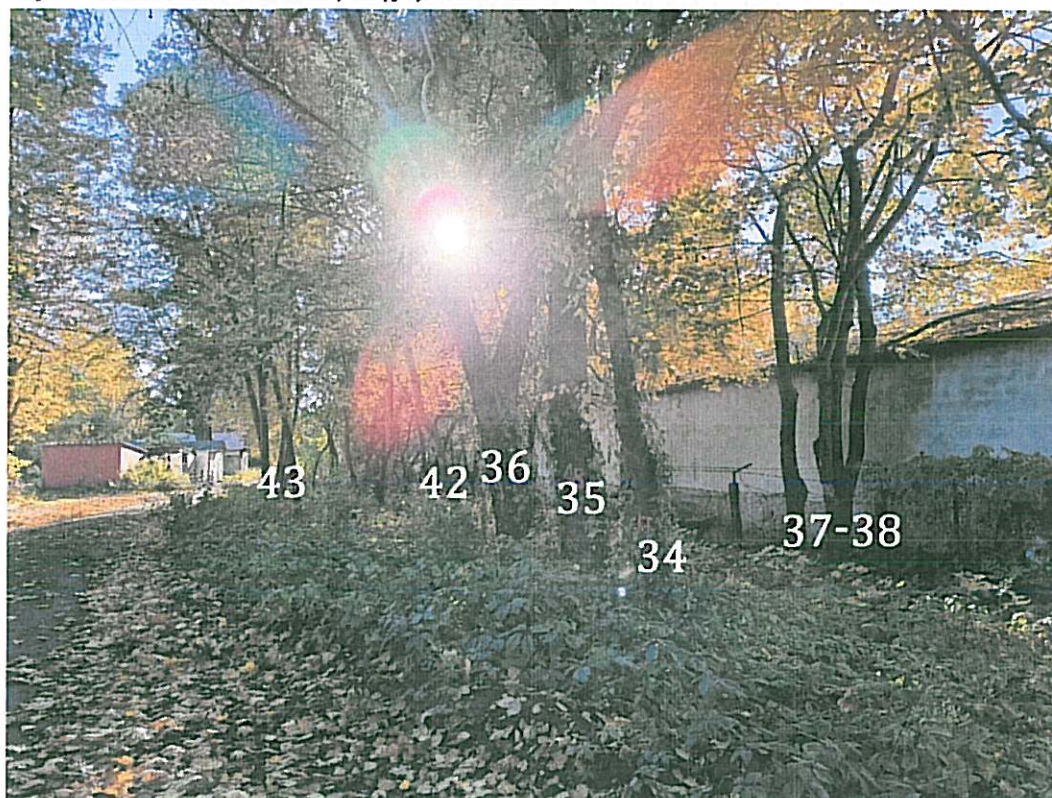


Zdj. 5 – Drzewa o nr inwentaryzacyjnym 18-24.



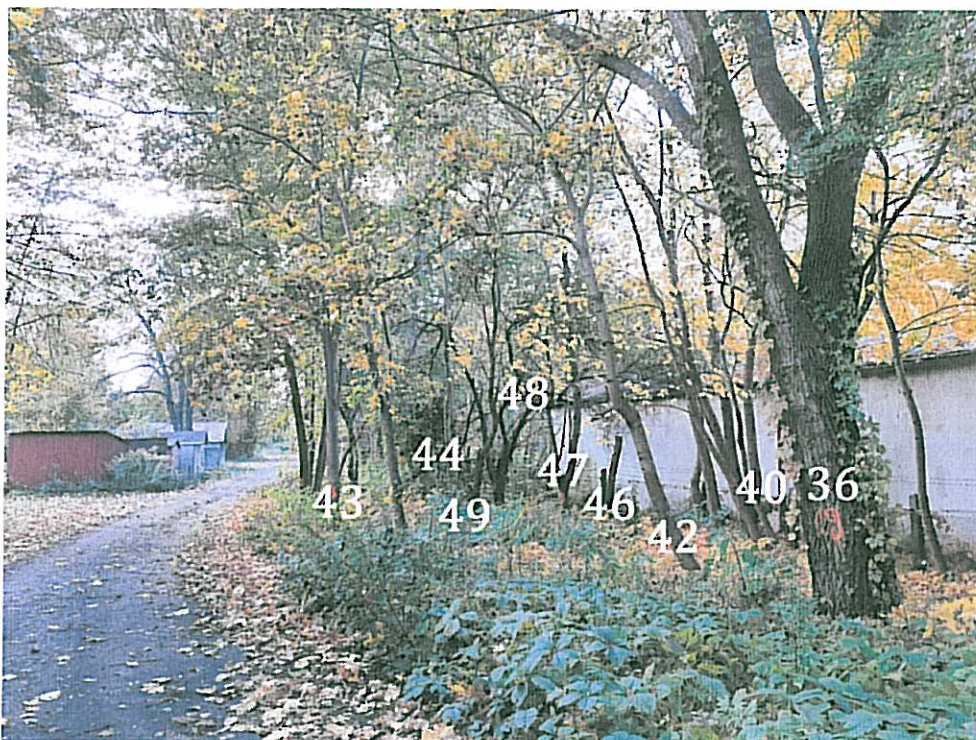


Zdj. 6 – Drzewa o nr inwentaryzacyjnym 30-38.



Zdj. 7 – Drzewa o nr inwentaryzacyjnym 38-43.



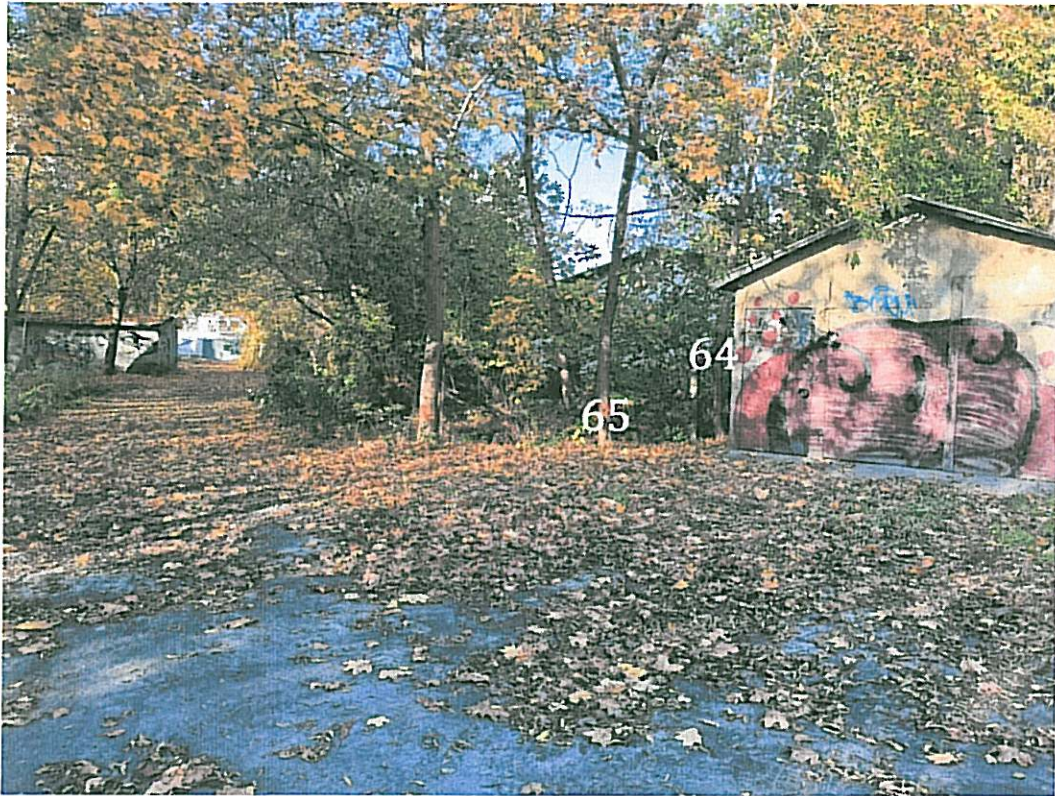


Zdj. 8 – Drzewa o nr inwentarycyjnym 36-48.

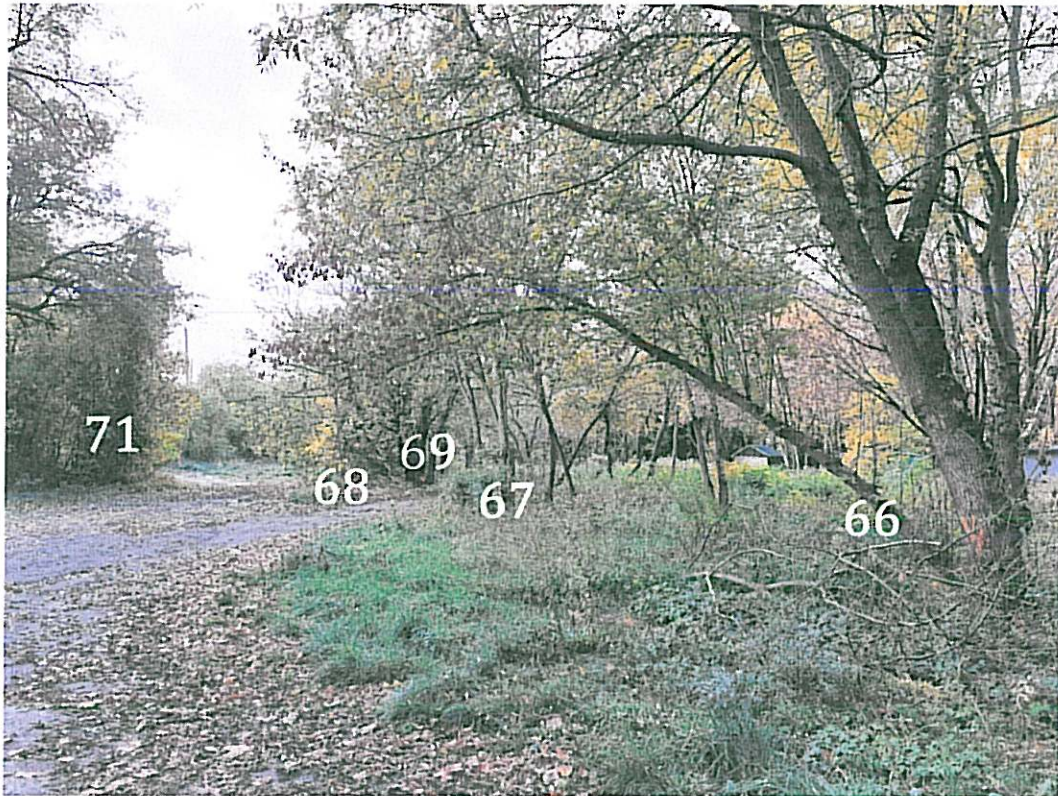


Zdj. 9 – Drzewa o nr inwentarycyjnym 52-61.





Zdj. 10 – Drzewa o nr inwentaryzacyjnym 64,65.



Zdj. 11 – Drzewa o nr inwentaryzacyjnym 66-71.
















Zdj. 12 – Drzewa/grupy samosiewów o nr inwentaryzacyjnym 71, 73.

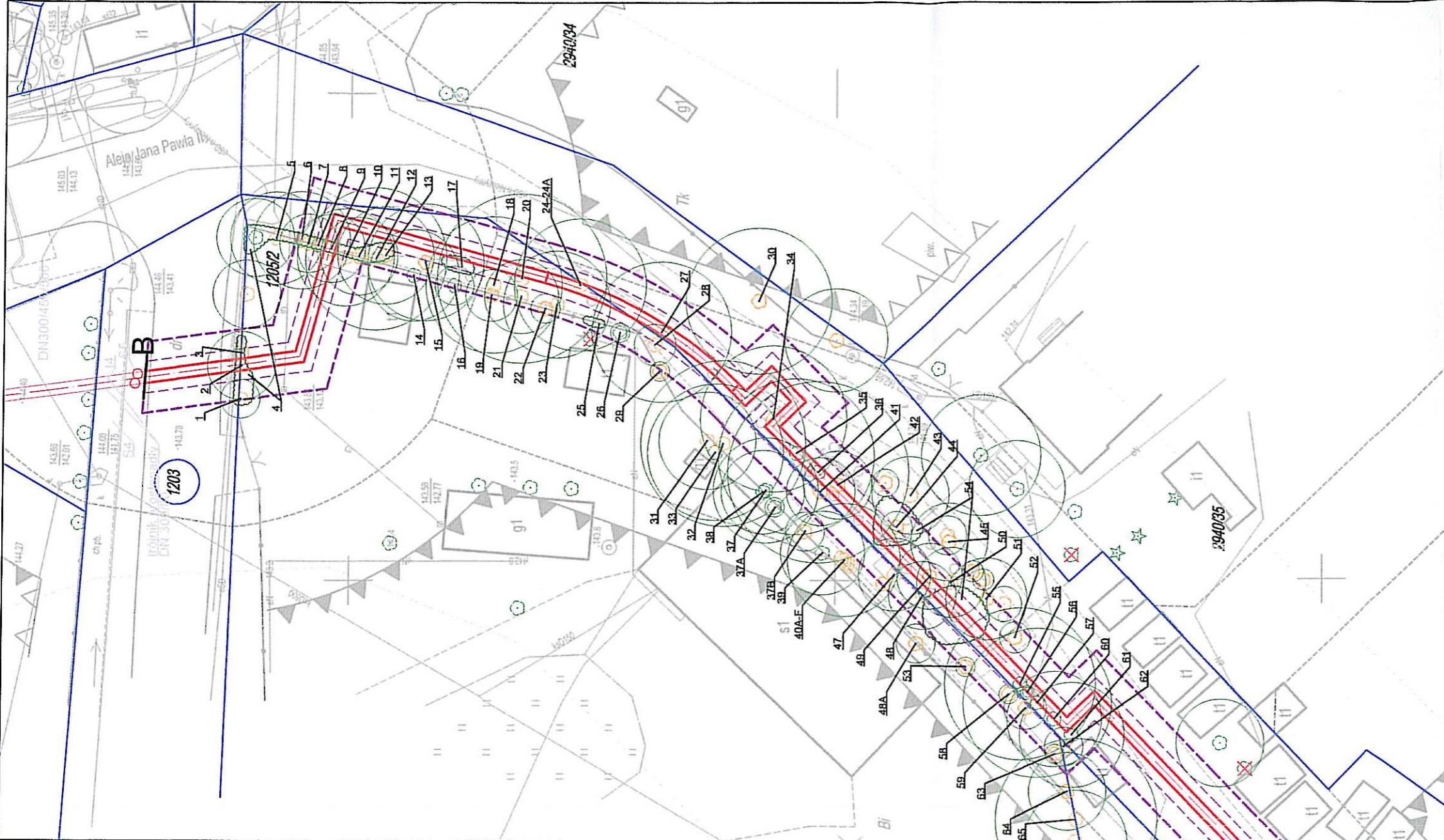
## CZĘŚĆ GRAFICZNA






**LEGENDA:**

-  Drzewo istniejące
-  Drzewo nieistniejące
-  Drzewo istniejące domierzone
-  Korona drzewa (promień od strony projektowanej sieci ciepłowniczej)
-  Istniejące krzewy
-  nr. Inwentaryzacyjny (zgodny z numeracją w tabeli znajdującej się w części opisowej)
-  Projektowana sieć ciepłownicza 250/400(450)
-  Rury ochronne
-  Granice działek
-  Strefa 3m od krawędzi projektowanej sieci ciepłowniczej
-  Strefa 1m od krawędzi projektowanej sieci ciepłowniczej





**RS PROJEKT**  
Pracownia Architektury Krajobrazu RSprojekt Rafał Szulak,  
ul. Kraszewskiego 4, 21-500 Biała Podlaska, NIP: 537-260-01-18

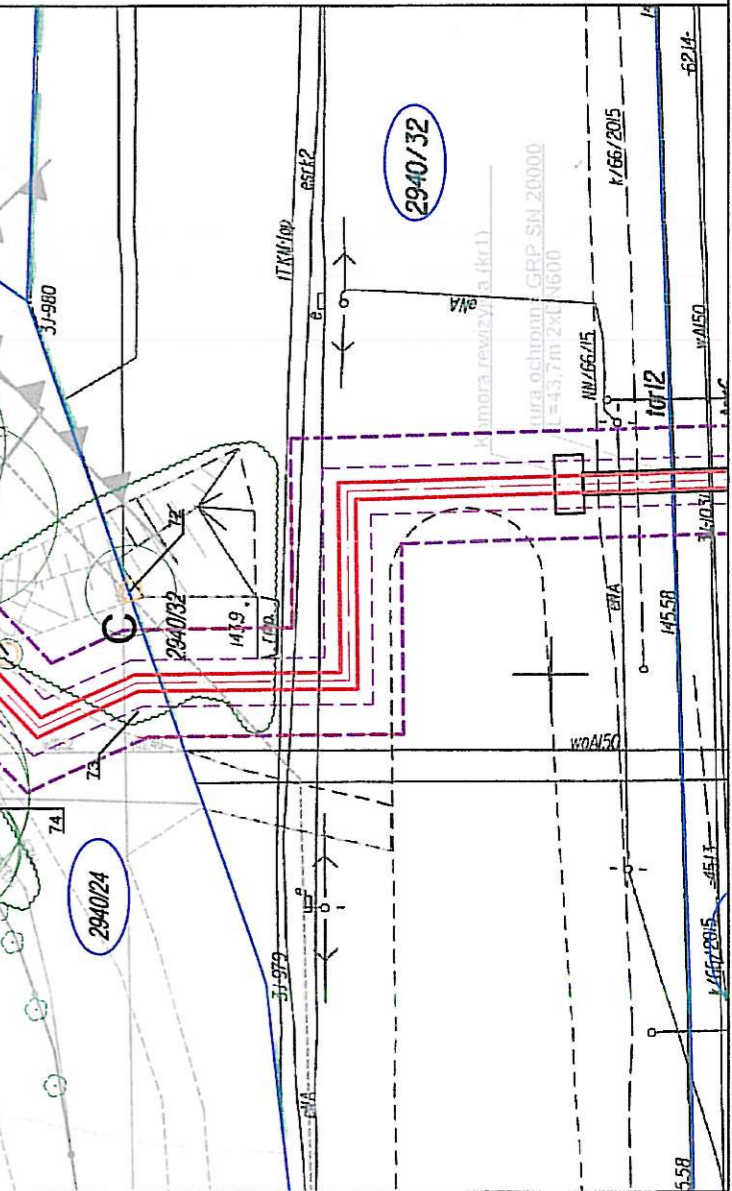
**Nazwa opracowania:**  
Inwentaryzacja dendrologiczna wzdłuż projektowanej sieci ciepłowniczej 2xDN300mm do komory pomiarowej kompleksu wojskowego projektowanego na terenie byłego lotniska w Białej Podlaskiej - Etap od punktu B do komory

**Zamawiający:**  
AMIGA Andrzej Migasiuk, ul. Goworowska 3/24, 03-353 Warszawa

**Nazwa rysunku:**  
Inwentaryzacja dendrologiczna wzdłuż projektowanej sieci ciepłowniczej 2xDN300mm - rejon od ul. Tadeusza Kościuszki w kierunku torów kolejowych - Etap od punktu B do torów kolejowych

<b>Autory opracowania:</b>	<b>Data:</b> 14.10.2022r
inż. arch. kraj. Rafał Szulak	<b>Skala:</b> 1:500
inż. arch. kraj. Zofia Zacharczuk	<b>Nr rys.:</b> Z-1
mgr inż. arch. kraj. Natalia Mieczowicz	<b>Strona:</b> 16

**Podpis:**  
*Rafał Szulak*  
*Zofia Zacharczuk*  
*Natalia Mieczowicz*





LP.	Nazwa łacińska	Nazwa polska	Obwód pnia na wys. 1,3m [cm]	Obwód pnia na wys. 5cm [cm]	Promień korony od strony projektowanej sieci ciepłowniczej [m]	Uwagi	Działka	Właściciel	Gospodarka drzewostanem
Drzewa znajdujące się w odległości mniejszej niż 3m od krawędzi projektowanej sieci ciepłowniczej 2xDN300mm									
1	<i>Acer negundo</i>	klon jesionolistny	86	105	2	drzewo ogłowie na 2m, przerasta siatkę ogrodzeniową	1205/2	Miasto Biela Podlaska	odskosowanie pnia, ekrany korzeniowe
2	<i>Acer negundo</i>	klon jesionolistny	63 (na wys. 1,2m), 36 (na 1,1m)	62; 36	3,5	drzewo ogłowie na ok 1,5m, rozwidlenie pnia na 1,3m	1205/2	Miasto Biela Podlaska	do usunięcia - nie wymaga decyzji
3	<i>Acer negundo</i>	klon jesionolistny	40; 44; 37	42; 47; 40	3	grupa 3 drzew, ogłowie na 1,6m	1205/2	Miasto Biela Podlaska	do usunięcia - nie wymaga decyzji
6	<i>Acer platanoides</i>	klon pospolity	43	56	5	przerasta siatkę ogrodzeniową	1205/2	Miasto Biela Podlaska	do usunięcia zgodnie z decyzją Marszałka Województwa Lubelskiego FB-1.7170.14.2023.JMK z dnia 26.04.2023r.
7	<i>Acer platanoides</i>	klon pospolity	38; 15	52	3	przerasta siatkę ogrodzeniową, drzewo rozwidlenie na 1,1m	1205/2	Miasto Biela Podlaska	do usunięcia zgodnie z decyzją Marszałka Województwa Lubelskiego FB-1.7170.14.2023.JMK z dnia 26.04.2023r.
8	<i>Acer negundo</i>	klon jesionolistny	27; 21; 12	58	0,7	przerasta siatkę ogrodzeniową, posusz 90%	1205/2	Miasto Biela Podlaska	do usunięcia - nie wymaga decyzji
9	<i>Acer platanoides</i>	klon pospolity	30; 20; 19	54	3,5	przerasta siatkę ogrodzeniową, rozwidlenie na 1m	1205/2	Miasto Biela Podlaska	do usunięcia zgodnie z decyzją Marszałka Województwa Lubelskiego FB-1.7170.14.2023.JMK z dnia 26.04.2023r.
10	<i>Acer negundo</i>	klon jesionolistny	147	150 (na 0,3m)	5	przerasta siatkę ogrodzeniową i drut kolczasty, drzewo wielopniowe rozwidlenie na wys. 2m, grunt wyższy od strony ulicy o ok 0,3m	1205/2	Miasto Biela Podlaska	do usunięcia zgodnie z decyzją Marszałka Województwa Lubelskiego FB-1.7170.14.2023.JMK z dnia 26.04.2023r.
11	<i>Acer platanoides</i>	klon pospolity	51	73	4	przerasta siatkę ogrodzeniową	1205/2	Miasto Biela Podlaska	do usunięcia zgodnie z decyzją Marszałka Województwa Lubelskiego FB-1.7170.14.2023.JMK z dnia 26.04.2023r.
12	<i>Acer negundo</i>	klon jesionolistny	103; 58	173	7,3	drzewo dwupniowe, jeden z pni przerasta siatkę ogrodzeniową, słupek ogrodzeniowy przy pniu	1205/2	Miasto Biela Podlaska	do usunięcia zgodnie z decyzją Marszałka Województwa Lubelskiego FB-1.7170.14.2023.JMK z dnia 26.04.2023r.
13	<i>Acer platanoides</i>	klon pospolity	27	44	3,4	-	1205/2	Miasto Biela Podlaska	do usunięcia - nie wymaga decyzji
14	<i>Ulmus glabra</i>	wiąz górski	177; 85	206	4,7	rozwidlenie na 0,5m	1205/2	Miasto Biela Podlaska	do usunięcia zgodnie z decyzją Marszałka Województwa Lubelskiego FB-1.7170.14.2023.JMK z dnia 26.04.2023r.
15	<i>Acer negundo</i>	klon jesionolistny	46; 32	78	6	rozwidlenie na 0,2m, pochylony w stronę ulicy	1205/2	Miasto Biela Podlaska	do usunięcia zgodnie z decyzją Marszałka Województwa Lubelskiego FB-1.7170.14.2023.JMK z dnia 26.04.2023r.
16	<i>Acer platanoides</i>	klon pospolity	108	74 (na 1,1m)	2	główny pień przycięty na 1,3m, odrosty pniowe	1205/2	Miasto Biela Podlaska	do usunięcia zgodnie z decyzją Marszałka Województwa Lubelskiego FB-1.7170.14.2023.JMK z dnia 26.04.2023r.
18	<i>Acer negundo</i>	klon jesionolistny	126	155	7	jeden z konarów wylamany	1205/2	Miasto Biela Podlaska	do usunięcia zgodnie z decyzją Marszałka Województwa Lubelskiego FB-1.7170.14.2023.JMK z dnia 26.04.2023r.
19	<i>Acer negundo</i>	klon jesionolistny	94	85 (na ok 0,6m)	2,65	drzewo przysypiane piachem do wys. 0,6m, oplecione drutem, rozwidlenie na 1,1m	1205/2	Miasto Biela Podlaska	do usunięcia zgodnie z decyzją Marszałka Województwa Lubelskiego FB-1.7170.14.2023.JMK z dnia 26.04.2023r.

20	<i>Acer negundo</i>	klon jesionolistny	66; 62	80;90	8,7	rozwidlone od ziemi, drzewo pochyłone nad ulicą	1205/2	Miasto Biela Podlaska	do usunięcia zgodnie z decyzją Marszałka Województwa Lubelskiego FB-1.7170.14.2023.JMK z dnia 26.04.2023r.
21	<i>Acer negundo</i>	klon jesionolistny	58; 55	79	3,8	rozwidlenie na wys. 1m	1205/2	Miasto Biela Podlaska	do usunięcia - nie wymaga decyzji
22	<i>Acer negundo</i>	klon jesionolistny	56	57 (na 1m)	1,5	drzewo przysypiane ziemią do 1m wys., pień przy siatce, brak możliwości zmierzenia obw. na 5cm	1205/2	Miasto Biela Podlaska	do usunięcia zgodnie z decyzją Marszałka Województwa Lubelskiego FB-1.7170.14.2023.JMK z dnia 26.04.2023r.
23	<i>Acer negundo</i>	klon jesionolistny	94	113	5,5	-	1205/2	Miasto Biela Podlaska	do usunięcia zgodnie z decyzją Marszałka Województwa Lubelskiego FB-1.7170.14.2023.JMK z dnia 26.04.2023r.
24	<i>Acer negundo</i>	klon jesionolistny	82	130	6,8	-	1205/2	Miasto Biela Podlaska	do usunięcia zgodnie z decyzją Marszałka Województwa Lubelskiego FB-1.7170.14.2023.JMK z dnia 26.04.2023r.
24A	<i>Acer negundo</i>	klon jesionolistny	104; 84	158	6,8	2 pnowie rozwidlone, na 0,3m	1205/2	Miasto Biela Podlaska	do usunięcia zgodnie z decyzją Marszałka Województwa Lubelskiego FB-1.7170.14.2023.JMK z dnia 26.04.2023r.
26	<i>Crataegus rhicodiphylla</i>	głóg odgiętozdziakowy	38	52	1	pień przy siatce	1205/2	Miasto Biela Podlaska	do usunięcia zgodnie z decyzją Marszałka Województwa Lubelskiego FB-1.7170.14.2023.JMK z dnia 26.04.2023r.
27	<i>Acer negundo</i>	klon jesionolistny	103; 68; 95	195	7,2	rozwidlenie na 1m	2940/24	PKP S.A.	do usunięcia zgodnie z pismem znak KNKR12.2320.134.2023/2 z dnia 29.08.2023 (PKP S.A.)
28	<i>Fraxinus excelsior</i>	jesion wyniosły	70	89	2	-	1205/2	Miasto Biela Podlaska	do usunięcia zgodnie z decyzją Marszałka Województwa Lubelskiego FB-1.7170.14.2023.JMK z dnia 26.04.2023r.
34	<i>Ulmus glabra</i>	wiąz górski	79	102	7,5	-	2940/24	PKP S.A.	do usunięcia zgodnie z pismem znak KNKR12.2320.134.2023/2 z dnia 29.08.2023 (PKP S.A.)
35	<i>Populus x canadensis</i>	topola kanadyjska	222	263	8	-	2940/24	PKP S.A.	do usunięcia zgodnie z pismem znak KNKR12.2320.134.2023/2 z dnia 29.08.2023 (PKP S.A.)
36	<i>Populus x canadensis</i>	topola kanadyjska	260	315	9,3	-	2940/24	PKP S.A.	do usunięcia zgodnie z pismem znak KNKR12.2320.134.2023/2 z dnia 29.08.2023 (PKP S.A.)
41	<i>Prunus domestica</i>	śliwa domowa	56	72	3,5	posusz 30%	2940/24	PKP S.A.	do usunięcia zgodnie z pismem znak KNKR12.2320.134.2023/2 z dnia 29.08.2023 (PKP S.A.)
42	<i>Acer platanoides</i>	klon pospolity	62	80	6,2	-	2940/24	PKP S.A.	do usunięcia zgodnie z pismem znak KNKR12.2320.134.2023/2 z dnia 29.08.2023 (PKP S.A.)
44	<i>Ulmus glabra</i>	wiąz górski	49	82	1,6	martwe drzewo	2940/24	PKP S.A.	do usunięcia zgodnie z pismem znak KNKR12.2320.134.2023/2 z dnia 29.08.2023 (PKP S.A.)
47	<i>Prunus avium</i>	czereśnia ptasia	71; 48	92	3,75	rozwidlenie na wys. 1,3m, posusz 30%	1205/2	Miasto Biela Podlaska	do usunięcia zgodnie z pismem znak KNKR12.2320.134.2023/2 z dnia 29.08.2023 (PKP S.A.) - nie wymaga decyzji
48	<i>Prunus domestica</i>	śliwa domowa	60; 66; 65	115	3,5	posusz 20%, złamany konar	1205/2, 2940/24	Miasto Biela Podlaska	do usunięcia zgodnie z pismem znak KNKR12.2320.134.2023/2 z dnia 29.08.2023 (PKP S.A.) - nie wymaga decyzji
49	<i>Acer platanoides</i>	klon pospolity	55	83	3,4	-	2940/24	PKP S.A.	do usunięcia zgodnie z pismem znak KNKR12.2320.134.2023/2 z dnia 29.08.2023 (PKP S.A.)
50	<i>Acer platanoides</i>	klon pospolity	69	92	3,6	-	2940/24	PKP S.A.	do usunięcia zgodnie z pismem znak KNKR12.2320.134.2023/2 z dnia 29.08.2023 (PKP S.A.)
51	<i>Prunus domestica</i>	śliwa domowa	34	38	4,2	martwe drzewo	2940/24	PKP S.A.	do usunięcia zgodnie z pismem znak KNKR12.2320.134.2023/2 z dnia 29.08.2023 (PKP S.A.)
52	<i>Prunus domestica</i>	śliwa domowa	43; 74	98	1,6	-	2940/24	PKP S.A.	do usunięcia zgodnie z pismem znak KNKR12.2320.134.2023/2 z dnia 29.08.2023 (PKP S.A.)



53	<i>Prunus domestica</i>	śliwa domowa	39; 35	69	1	martwe drzewo	1205/2	Miasto Biała Podlaska	do usunięcia - nie wymaga decyzji
54	<i>Populus x canadensis</i>	topola kanadyjska	229	260	7,8	-	2940/24	PKP S.A.	do usunięcia zgodnie z pismem znak KNKR12.2320.134.2023/2 z dnia 29.08.2023 (PKP S.A.)
56	<i>Populus nigra italica</i>	topola włoska	117	137	0,5	posusz 80%, odrosty pniowe	2940/24	PKP S.A.	do usunięcia zgodnie z pismem znak KNKR12.2320.134.2023/2 z dnia 29.08.2023 (PKP S.A.)
57	<i>Populus x canadensis</i>	topola kanadyjska	230	268	7,65	-	2940/24	PKP S.A.	do usunięcia zgodnie z pismem znak KNKR12.2320.134.2023/2 z dnia 29.08.2023 (PKP S.A.)
58	<i>Acer negundo</i>	klon jesionolistny	50	103	1	posusz 80%, odrosty pniowe	1205/2	Miasto Biała Podlaska	do usunięcia zgodnie z decyzją Marszałka Województwa Lubelskiego FB-I.7170.14.2023.JMK z dnia 26.04.2023r.
59	<i>Acer platanoides</i>	klon pospolity	38	56	2,2	-	1205/2	Miasto Biała Podlaska	do usunięcia zgodnie z decyzją Marszałka Województwa Lubelskiego FB-I.7170.14.2023.JMK z dnia 26.04.2023r.
60	<i>Populus x canadensis</i>	topola kanadyjska	189	218	4,9	jeden z pni z raną po złamaniu	2940/24	PKP S.A.	do usunięcia zgodnie z pismem znak KNKR12.2320.134.2023/2 z dnia 29.08.2023 (PKP S.A.)
61	<i>Populus x canadensis</i>	topola kanadyjska	218	255	5,4	-	2940/24	PKP S.A.	do usunięcia zgodnie z pismem znak KNKR12.2320.134.2023/2 z dnia 29.08.2023 (PKP S.A.)
62	<i>Acer negundo</i>	klon jesionolistny	81	96	3	-	1205/2	Miasto Biała Podlaska	do usunięcia zgodnie z decyzją Marszałka Województwa Lubelskiego FB-I.7170.14.2023.JMK z dnia 26.04.2023r.
63	<i>Acer negundo</i>	klon jesionolistny	86	113	1	drzewo pochylone na północny zachód	1205/2	Miasto Biała Podlaska	do usunięcia zgodnie z decyzją Marszałka Województwa Lubelskiego FB-I.7170.14.2023.JMK z dnia 26.04.2023r.
71	<i>Robinia pseudoacacia</i>	robinia akacjowa	81	105	1	martwe drzewo obrośnięte winobuszczeniem pięciolistkowym	2940/24	PKP S.A.	do usunięcia zgodnie z pismem znak KNKR12.2320.134.2023/2 z dnia 29.08.2023 (PKP S.A.)
Drzewa, których korona znajduje się w odległości mniejszej niż 1m od krawędzi projektowanej sieci ciepłowniczej 2xDN300mm									
5	<i>Ulmus glabra</i>	wiąz górski	115; 49; 29; 19	164	4,75	Rozwiedlenie na 0,4m, przy siałce, pień przerasta drut kolczasty	1205/2		ekrany korzeniowe
29	<i>Fraxinus excelsior</i>	jesion wyniośły	23	48	1	przerasta siatkę ogrodzeniową	1205/2	Miasto Biała Podlaska	do usunięcia - nie wymaga decyzji
30	<i>Acer negundo</i>	klon jesionolistny	59; 62	106	6,4	drzewo pochylone nad przejazdem	2940/24		ekrany korzeniowe
31	<i>Ulmus glabra</i>	wiąz górski	117 (na 1,5m)	152	5	przerasta siatkę ogrodzeniową, słupek przy pniu	1205/2	Miasto Biała Podlaska	do usunięcia zgodnie z decyzją Marszałka Województwa Lubelskiego FB-I.7170.14.2023.JMK z dnia 26.04.2023r.
32	<i>Acer platanoides</i>	klon pospolity	78	130	8,5	-	1205/2	Miasto Biała Podlaska	do usunięcia zgodnie z decyzją Marszałka Województwa Lubelskiego FB-I.7170.14.2023.JMK z dnia 26.04.2023r.
33	<i>Acer platanoides</i>	klon pospolity	173	236	7	drzewo przy siałce ogrodzeniowej	1205/2	Miasto Biała Podlaska	do usunięcia zgodnie z decyzją Marszałka Województwa Lubelskiego FB-I.7170.14.2023.JMK z dnia 26.04.2023r.
37	<i>Acer platanoides</i>	klon pospolity	82; 69	142	5,4	przerasta siatkę ogrodzeniową i drut kolczasty.	1205/2	Miasto Biała Podlaska	do usunięcia zgodnie z decyzją Marszałka Województwa Lubelskiego FB-I.7170.14.2023.JMK z dnia 26.04.2023r.
37A	<i>Ulmus glabra</i>	wiąz górski	120 (na 1,1m)	143	1	na wys. 1,3m rozgałęzienie - zgrubienie pnia	1205/2	Miasto Biała Podlaska	do usunięcia zgodnie z decyzją Marszałka Województwa Lubelskiego FB-I.7170.14.2023.JMK z dnia 26.04.2023r.
37B	<i>Acer negundo</i>	klon jesionolistny	47	59	2	-	1205/2	Miasto Biała Podlaska	do usunięcia - nie wymaga decyzji

38	<i>Ulmus glabra</i>	wiąz górski	92; 66	137	4,3	jeden z pni martwy, gwoździe w pniu	1205/2	Miasto Biela Podlaska	do usunięcia zgodnie z decyzją Marszałka Województwa Lubelskiego FB-I.7170.14.2023.JMK z dnia 26.04.2023r.	
39	<i>Robinia pseudoacacia</i>	robimia akacjowa	140	165	4,3	martwe drzewo	1205/2	Miasto Biela Podlaska	do usunięcia zgodnie z decyzją Marszałka Województwa Lubelskiego FB-I.7170.14.2023.JMK z dnia 26.04.2023r.	
40A	<i>Acer platanoides</i>	klon pospolity	41	52			1205/2	Miasto Biela Podlaska	do usunięcia zgodnie z decyzją Marszałka Województwa Lubelskiego FB-I.7170.14.2023.JMK z dnia 26.04.2023r.	
40B	<i>Acer platanoides</i>	klon pospolity	37	45			1205/2	Miasto Biela Podlaska	do usunięcia - nie wymaga decyzji	
40C	<i>Acer platanoides</i>	klon pospolity	58	76			1205/2	Miasto Biela Podlaska	do usunięcia zgodnie z decyzją Marszałka Województwa Lubelskiego FB-I.7170.14.2023.JMK z dnia 26.04.2023r.	
40D	<i>Acer platanoides</i>	klon pospolity	31; 71; 75	168	5,8	grupa drzew, przerasta siatkę ogrodzeniową	1205/2	Miasto Biela Podlaska	do usunięcia zgodnie z decyzją Marszałka Województwa Lubelskiego FB-I.7170.14.2023.JMK z dnia 26.04.2023r.	
40E	<i>Acer platanoides</i>	klon pospolity	81	104			1205/2	Miasto Biela Podlaska	do usunięcia zgodnie z decyzją Marszałka Województwa Lubelskiego FB-I.7170.14.2023.JMK z dnia 26.04.2023r.	
40F	<i>Acer platanoides</i>	klon pospolity	67	82			1205/2	Miasto Biela Podlaska	do usunięcia zgodnie z decyzją Marszałka Województwa Lubelskiego FB-I.7170.14.2023.JMK z dnia 26.04.2023r.	
43	<i>Tilia cordata</i>	lipa drobnolistna	74	92	4	-	2940/24		ekrany korzeniowe	
45	<i>Tilia cordata</i>	lipa drobnolistna	61; 43	104	3,4	rozgałęzienia na 0,5m	2940/24		ekrany korzeniowe	
64	<i>Acer platanoides</i>	klon pospolity	47	63	4	-	1205/2		do pozostawienia	
65	<i>Acer negundo</i>	klon jesionolistny	65	93	8,3	korona wykształcona na południowy wschód	1205/2		do pozostawienia	
66	<i>Acer negundo</i>	klon jesionolistny	39	75	7,5	drzewo pochylone na południe	1205/1		do pozostawienia	
67	<i>Acer negundo</i>	klon jesionolistny	48; 55; 53	61; 65; 85	5,2	grupa 3 drzew	1205/1		do pozostawienia	
68	<i>Acer platanoides</i>	klon pospolity	36	45	3,3	-	1204/2		do pozostawienia	
69	<i>Fraxinus excelsior</i>	jesion wyniosły	33; 93; 99	116; 130; 136; 45	8,25	drzewo wielopniowe rozgałęzione od ziemi	1204/2		do pozostawienia	
70	<i>Acer negundo</i>	klon jesionolistny	33; 30	62	5,5	rozwidlenie na wys. 0,5m	2940/24		do pozostawienia	
Krzewy i grupy samosiewów znajdujące się w odległości mniejszej niż 3m od krawędzi projektowanej sieci ciepłowniczej 2xDN300mm										
4	<i>Acer negundo</i> ,	klon jesionolistny,	10-40	6-42	30m <sup>2</sup>	grupa samosiewów, ogłowione na ok 1,6-2m	1205/2	Miasto Biela Podlaska	do usunięcia 8,7 m <sup>2</sup> - nie wymaga decyzji	
	<i>Acer platanoides</i> ,	klon pospolity,								
	<i>Ulmus glabra</i>	wiąz górski								
17	<i>Sambucus nigra</i>	bez czarny	-	-	5m <sup>2</sup>	3 młode krzewy, wys. do 2,5m, w grupie odrosły kłona jesionolistnego	1205/2	Miasto Biela Podlaska	do usunięcia - nie wymaga decyzji	
25	<i>Syringa vulgaris</i>	iliak pospolity	-	-	3m <sup>2</sup>	wysokość do 2,5m, przerasta siatkę ogrodzeniową	1205/2	Miasto Biela Podlaska	do usunięcia - nie wymaga decyzji	
	<i>Philadelphus coronarius</i> ,	jaśminowiec wonny,								
	<i>Cornus alba</i> ,	dereń biały,								
54	<i>Sambucus nigra</i> ,	bez czarny,								
	<i>Ligustrum vulgare</i>	ligustr pospolity								
	<i>Robinia pseudoacacia</i> ,	robimia akacjowa,								
	<i>Prunus domestica</i> ,	śliwa domowa,								
					50m <sup>2</sup>	wysokość do 2m, grupa młode odrosły krzewów, w grupie niskie samosiewy kłonu pospolitego oraz jesionu wyniosłego	1205/2, 2940/24	Miasto Biela Podlaska, PKP S.A.	do usunięcia 29m <sup>2</sup> zgodnie z pismem znak KNNR.12.2320.134.2023/z dnia 29.08.2023 (PKP S.A.)	

73	Acer platanoides,	klon pospolity,	5-36	10-63	250m <sup>2</sup>	grupa samosiewów	2940/24, 2940/32	PKP S.A.	do usunięcia 42m2 zgodnie z pismem znak KNKkr12.2320.134.2023/2 z dnia 29.08.2023 (PKP S.A.)	
	Acer negundo,	klon jesionolistny,								
	Ulmus glabra,	wiąz górski,								
	Malus sp.	jabłoń								
74	Acer platanoides,	klon pospolity,	5-12	5-25	50m <sup>2</sup>	grupa samosiewów	2940/24, 1204/2		do pozostawienia	
	Crataegus sp.	głóg								
	Malus sp.	jabłoń								
<b>Drzewa znajdujące się w odległości większej niż 3m od krawędzi projektowanej sieci ciepłowniczej 2x-DIN300mm</b>										
4BA	Tilia cordata	lipa drobnolistna	41	38	1,8	pień przerasta siatkę ogrodzeniową	1205/2	Miasto Biłal Podlaska	do usunięcia - nie wymaga decyzji	
72	Robinia pseudacacia	robinia akacja	45	103	3	-	2940/24, 2940/32		do pozostawienia, odeskowanie pnia	

MARSZAŁEK  
WOJEWÓDZTWA LUBELSKIEGO  
w Lublinie  
20-029 Lublin, ul. Artura Grottgera 4  
FB-I.7170.14.2023.JMK

Urząd Miasta Biała Podlaska  
Kancelaria Ogólna  
21358/23/DG  
Wpłynęło dn. 26-04-2023  
Przyjęto przez:  
Jan Dzyr  
013002FTW8

*P. J. Steclakiewicz*  
26.04.2023

Biała Podlaska, 26 kwietnia 2023 r.

### Decyzja

Na podstawie art. 83 ust.1, 83c ust. 3, art. 84 ust. 1 i 3, art. 85 ust. 1 i 4b, art. 90 ust. 2, ustawy z dnia 16 kwietnia 2004 r. o ochronie przyrody (Dz.U. z 2022 r. poz. 916, z późn. zm.) zwanej dalej ustawą o ochronie przyrody, rozporządzenia Ministra Środowiska z dnia 3 lipca 2017 r. w sprawie wysokości stawek opłat za usunięcie drzew i krzewów (Dz.U z 2017 r. poz. 1330) zwanego dalej Rozporządzeniem oraz art. 104 ustawy z dnia 14 czerwca 1960 r. Kodeks postępowania administracyjnego (Dz.U. z 2022 r. poz. 2000, z późn zm.) zwanej dalej k.p.a., po rozpoznaniu wniosku Gminy Miejskiej Biała Podlaska z dnia 3 kwietnia 2023 r. (znak: GK.7021.36.2023.JSTE4), który wpłynął 6 kwietnia 2023 r., w sprawie wydania zezwolenia na usunięcie drzew,

### orzekam:

1. Zezwalam Gminie Miejskiej Biała Podlaska, ul. Marszałka Józefa Piłsudskiego 3, 21-500 Biała Podlaska, na usunięcie drzew:

Lp.	Gatunek/ oznaczenie drzewa	Obwód pnia na wysokości 5 cm	Obwód pnia na wysokości 130 cm	Lokalizacja	Numer ewidencyjny działki
1.	klon pospolity/ nr 6	56 cm	43 cm	ul. Kościuszki 21 Biała Podlaska	1205/2 obręb 3
2.	klon pospolity/ nr 7	52 cm	38 cm	ul. Kościuszki 21 Biała Podlaska	1205/2 obręb 3
3.	klon pospolity/ nr 9	54 cm	30, 20, 19 cm	ul. Kościuszki 21 Biała Podlaska	1205/2 obręb 3
4.	klon jesionolistny/ nr 10	154 cm	147 cm	ul. Kościuszki 21 Biała Podlaska	1205/2 obręb 3
5.	klon pospolity/ nr 11	73 cm	51 cm	ul. Kościuszki 21 Biała Podlaska	1205/2 obręb 3
6.	klon jesionolistny/ nr 12	173 cm	103, 58 cm	ul. Kościuszki 21 Biała Podlaska	1205/2 obręb 3
7.	wiąz górski/ nr 14	206 cm	177, 85 cm	ul. Kościuszki 21 Biała Podlaska	1205/2 obręb 3
8.	klon jesionolistny/ nr 15	78 cm	46, 32 cm	ul. Kościuszki 21 Biała Podlaska	1205/2 obręb 3
9.	klon zwyczajny/ nr-16	108 cm	74, 20, 27, 10, 14, 7 cm	ul. Kościuszki 21 Biała Podlaska	1205/2 obręb 3
10.	klon jesionolistny/ nr 18	155 cm	126 cm	ul. Kościuszki 21 Biała Podlaska	1205/2 obręb 3
11.	klon jesionolistny/ nr 19	87 cm	94 cm	ul. Kościuszki 21 Biała Podlaska	1205/2 obręb 3
12.	klon jesionolistny/ nr 20	200 cm	73, 62 cm	ul. Kościuszki 21 Biała Podlaska	1205/2 obręb 3
13.	klon jesionolistny/ nr 22	67 cm	56 cm	ul. Kościuszki 21 Biała Podlaska	1205/2 obręb 3

14.	klon jesionolistny/ nr 23	113 cm	94 cm	ul. Kościuszki 21 Biała Podlaska	1205/2 obręb 3
15.	klon jesionolistny/ nr 24	152 cm	95 cm	ul. Kościuszki 21 Biała Podlaska	1205/2 obręb 3
16.	klon jesionolistny/ nr 24A	166 cm	107, 86 cm	ul. Kościuszki 21 Biała Podlaska	1205/2 obręb 3
17.	głóg odgiętodziałkowy/ nr 26	52 cm	38 cm	ul. Kościuszki 21 Biała Podlaska	1205/2 obręb 3
18.	jesion wyniosły/ nr 28	89 cm	70 cm	ul. Kościuszki 21 Biała Podlaska	1205/2 obręb 3
19.	wiąz górski/ nr 31	152 cm	115 cm	ul. Kościuszki 21 Biała Podlaska	1205/2 obręb 3
20.	klon zwyczajny/ nr 32	130 cm	98 cm	ul. Kościuszki 21 Biała Podlaska	1205/2 obręb 3
21.	klon zwyczajny/ nr 33	236 cm	173 cm	ul. Kościuszki 21 Biała Podlaska	1205/2 obręb 3
22.	klon zwyczajny/ nr 37	142 cm	82, 69 cm	ul. Kościuszki 21 Biała Podlaska	1205/2 obręb 3
23.	wiąz górski/ nr 37A	143 cm	132 cm	ul. Kościuszki 21 Biała Podlaska	1205/2 obręb 3
24.	wiąz górski/ nr 38	137 cm	92, 66 cm	ul. Kościuszki 21 Biała Podlaska	1205/2 obręb 3
25.	robinia akacjowa/ nr 39	165 cm	140 cm	ul. Kościuszki 21 Biała Podlaska	1205/2 obręb 3
26.	klon pospolity/ nr 40A	52 cm	41 cm	ul. Kościuszki 21 Biała Podlaska	1205/2 obręb 3
27.	klon pospolity/ nr 40C	76 cm	58 cm	ul. Kościuszki 21 Biała Podlaska	1205/2 obręb 3
28.	klon pospolity/ nr 40D	168 cm	31, 71, 75 cm	ul. Kościuszki 21 Biała Podlaska	1205/2 obręb 3
29.	klon pospolity/ nr 40E	104 cm	81 cm	ul. Kościuszki 21 Biała Podlaska	1205/2 obręb 3
30.	klon pospolity/ nr 40F	82 cm	67 cm	ul. Kościuszki 21 Biała Podlaska	1205/2 obręb 3
31.	klon jesionolistny/ nr 58	103 cm	50 cm	ul. Kościuszki 21 Biała Podlaska	1205/2 obręb 3
32.	klon zwyczajny/ nr 59	56 cm	38 cm	ul. Kościuszki 21 Biała Podlaska	1205/2 obręb 3
33.	klon jesionolistny/ nr 62	96 cm	81 cm	ul. Kościuszki 21 Biała Podlaska	1205/2 obręb 3
34.	klon jesionolistny/ nr 63	113 cm	86 cm	ul. Kościuszki 21 Biała Podlaska	1205/2 obręb 3

2. Wyznaczam termin usunięcia drzew wymienionych w pkt 1 niniejszej decyzji do 31.12.2024 r.
3. Naliczam opłatę za usunięcie drzew wymienionych w pkt 1 niniejszej decyzji, na podstawie Rozporządzenia, pod numerem:



Nr	Gatunek	Obwód pnia na wysokości 130 cm	Oplata za usunięcie drzewa	Numer ewidencyjny działki
1.	klon pospolity/ nr 6	43 cm	$43 \times 25 \text{ zł} = 1\,075 \text{ zł}$	1205/2 obręb 3
2.	klon pospolity/ nr 7	38 cm	$38 \times 25 \text{ zł} = 950 \text{ zł}$	1205/2 obręb 3
3.	klon pospolity/ nr 9	30, 20, 19 cm	$30 + \frac{1}{2} \times (20+19) =$ $49,5 \times 25 \text{ zł} = 1\,237,50 \text{ zł}$	1205/2 obręb 3
4.	klon jesionolistny/ nr 10	147 cm	$147 \times 15 \text{ zł} = 2\,205 \text{ zł}$	1205/2 obręb 3
5.	klon pospolity/ nr 11	51 cm	$51 \times 25 \text{ zł} = 1\,275 \text{ zł}$	1205/2 obręb 3
6.	klon jesionolistny/ nr 12	103, 58 cm	$103 + \frac{1}{2} \times 58 =$ $132 \times 15 \text{ zł} = 1\,980 \text{ zł}$	1205/2 obręb 3
7.	wiąz górski/ nr 14	177, 85 cm	$177 + \frac{1}{2} \times 85 =$ $219,5 \times 30 \text{ zł} = 6\,585 \text{ zł}$	1205/2 obręb 3
8.	klon jesionolistny/ nr 15	46, 32 cm	$46 + \frac{1}{2} \times 32 =$ $62 \times 12 \text{ zł} = 744 \text{ zł}$	1205/2 obręb 3
9.	klon zwyczajny/ nr 16	74, 20, 27, 10, 14, 7 cm	$74 + \frac{1}{2} \times (20+27+10+14+7) =$ $113 \times 30 \text{ zł} = 3\,390 \text{ zł}$	1205/2 obręb 3
10.	klon jesionolistny/ nr 18	126 cm	$126 \times 15 \text{ zł} = 1\,890 \text{ zł}$	1205/2 obręb 3
11.	klon jesionolistny/ nr 19	94 cm	$94 \times 12 \text{ zł} = 1\,128 \text{ zł}$	1205/2 obręb 3
12.	klon jesionolistny/ nr 20	73, 62 cm	$73 + \frac{1}{2} \times 62 =$ $104 \times 15 \text{ zł} = 1\,560 \text{ zł}$	1205/2 obręb 3
13.	klon jesionolistny/ nr 22	56 cm	$56 \times 12 \text{ zł} = 672 \text{ zł}$	1205/2 obręb 3
14.	klon jesionolistny/ nr 23	94 cm	$94 \times 12 \text{ zł} = 1\,128 \text{ zł}$	1205/2 obręb 3
15.	klon jesionolistny/ nr 24	95 cm	$95 \times 12 \text{ zł} = 1\,140 \text{ zł}$	1205/2 obręb 3
16.	klon jesionolistny/ nr 24A	107, 86 cm	$107 + \frac{1}{2} \times 86 =$ $150 \times 15 \text{ zł} = 2\,250 \text{ zł}$	1205/2 obręb 3
17.	głóg odgiętodziałkowy/ nr 26	38 cm	$38 \times 170 \text{ zł} = 6\,460 \text{ zł}$	1205/2 obręb 3
18.	jesion wyniosły/ nr 28	70 cm	$70 \times 25 \text{ zł} = 1\,750 \text{ zł}$	1205/2 obręb 3
19.	wiąz górski/ nr 31	115 cm	$115 \times 30 \text{ zł} = 3\,450 \text{ zł}$	1205/2 obręb 3
20.	klon zwyczajny/ nr 32	98 cm	$98 \times 25 \text{ zł} = 2\,450 \text{ zł}$	1205/2 obręb 3
21.	klon zwyczajny/ nr 33	173 cm	$173 \times 30 \text{ zł} = 5\,190 \text{ zł}$	1205/2 obręb 3
22.	klon zwyczajny/ nr 37	82, 69 cm	$82 + \frac{1}{2} \times 69 =$ $116,5 \times 30 \text{ zł} = 3\,495 \text{ zł}$	1205/2 obręb 3
23.	wiąz górski/ nr 37A	132 cm	$132 \times 30 \text{ zł} = 3\,960 \text{ zł}$	1205/2 obręb 3
24.	wiąz górski/ nr 38	92, 66 cm	$92 + \frac{1}{2} \times 66 =$ $125 \times 30 \text{ zł} = 3\,750 \text{ zł}$	1205/2 obręb 3
25.	robinia akacjowa/ nr 39	140 cm	$140 \times 15 \text{ zł} = 2\,100 \text{ zł}$	1205/2 obręb 3

26.	klon pospolity/ nr 40A	41 cm	41 x 25 zł = 1 025 zł	1205/2 obręb 3
27.	klon pospolity/ nr 40C	58 cm	58 x 25 zł = 1 450 zł	1205/2 obręb 3
28.	klon pospolity/ nr 40D	31, 71, 75 cm	$75 + \frac{1}{2} \times (31+71) =$ 126 x 30 zł = 3 780 zł	1205/2 obręb 3
29.	klon pospolity/ nr 40E	81 cm	81 x 25 zł = 2 025 zł	1205/2 obręb 3
30.	klon pospolity/ nr 40F	67 cm	67 x 25 zł = 1 675 zł	1205/2 obręb 3
31.	klon jesionolistny/ nr 58	50 cm	50 x 12 zł = 600 zł	1205/2 obręb 3
32.	klon zwyczajny/ nr 59	38 cm	38 x 25 zł = 950 zł	1205/2 obręb 3
33.	klon jesionolistny/ nr 62	81 cm	81 x 12 zł = 972 zł	1205/2 obręb 3
34.	klon jesionolistny/ nr 63	86 cm	86 x 12 zł = 1 032 zł	1205/2 obręb 3
Razem			75 323,50 zł	

Kwota łączna opłaty wynosi 75 323,50 zł, (słownie: siedemdziesiąt pięć tysięcy trzysta dwadzieścia trzy złote pięćdziesiąt groszy).

4. Za usunięcie drzew wymienionych w pkt 1 niniejszej decyzji, na podstawie art. 83c ust. 3 ustawy o ochronie przyrody wyznaczam nasadzenia zastępcze:

Lp.	Drzewo do usunięcia	Obwód pnia na wysokości 130 cm	Nasadzenia zastępcze	Miejsce nasadzeń	Obwód pnia na wysokości 100 cm
1.	klon pospolity/ nr 6	43 cm	lipa drobnolistna	dz. nr 3421 (obręb 1) ul. Zamkowa Biała Podlaska	7 cm
2.	klon pospolity/ nr 7	38 cm	lipa drobnolistna	dz. nr 3421 (obręb 1) ul. Zamkowa Biała Podlaska	7 cm
3.	klon pospolity/ nr 9	30, 20, 19 cm	lipa drobnolistna	dz. nr 3421 (obręb 1) ul. Zamkowa Biała Podlaska	7 cm
4.	klon jesionolistny/ nr 10	147 cm	lipa drobnolistna	dz. nr 3421 (obręb 1) ul. Zamkowa Biała Podlaska	7 cm
5.	klon pospolity/ nr 11	51 cm	lipa drobnolistna	dz. nr 3421 (obręb 1) ul. Zamkowa Biała Podlaska	7 cm
6.	klon jesionolistny/ nr 12	103, 58 cm	lipa drobnolistna	dz. nr 3421 (obręb 1) ul. Zamkowa Biała Podlaska	7 cm
7.	wiąz górski/ nr 14	177, 85 cm	lipa drobnolistna	dz. nr 3421 (obręb 1) ul. Zamkowa Biała Podlaska	7 cm



8.	klon jesionolistny/ nr 15	46, 32 cm	lipa drobnolistna	dz. nr 3421 (obręb 1) ul. Zamkowa Biała Podlaska	7 cm
9.	klon zwyczajny/ nr 16	74, 20, 27, 10, 14, 7 cm	lipa drobnolistna	dz. nr 3421 (obręb 1) ul. Zamkowa Biała Podlaska	7 cm
10.	klon jesionolistny/ nr 18	126 cm	lipa drobnolistna	dz. nr 3421 (obręb 1) ul. Zamkowa Biała Podlaska	7 cm
11.	klon jesionolistny/ nr 19	94 cm	lipa drobnolistna	dz. nr 3421 (obręb 1) ul. Zamkowa Biała Podlaska	7 cm
12.	klon jesionolistny/ nr 20	73, 62 cm	lipa drobnolistna	dz. nr 3421 (obręb 1) ul. Zamkowa Biała Podlaska	7 cm
13.	klon jesionolistny/ nr 22	56 cm	lipa drobnolistna	dz. nr 3421 (obręb 1) ul. Zamkowa Biała Podlaska	7 cm
14.	klon jesionolistny/ nr 23	94 cm	lipa drobnolistna	dz. nr 3421 (obręb 1) ul. Zamkowa Biała Podlaska	7 cm
15.	klon jesionolistny/ nr 24	95 cm	kasztanowiec zwyczajny	dz. nr 3421 (obręb 1) ul. Zamkowa Biała Podlaska	7 cm
16.	klon jesionolistny/ nr 24A	107, 86 cm	sosna pospolita	dz. nr 218 (obręb 6) ul. Ekologiczna Biała Podlaska	5 cm
17.	głóg odgiętoździałkowy/ nr 26	38 cm	sosna pospolita	dz. nr 218 (obręb 6) ul. Ekologiczna Biała Podlaska	5 cm
18.	jesion wyniosły/ nr 28	70 cm	sosna pospolita	dz. nr 218 (obręb 6) ul. Ekologiczna Biała Podlaska	5 cm
19.	wiąz górski/ nr 31	115 cm	sosna pospolita	dz. nr 218 (obręb 6) ul. Ekologiczna Biała Podlaska	5 cm
			sosna pospolita	dz. nr 218 (obręb 6) ul. Ekologiczna Biała Podlaska	5 cm
20.	klon zwyczajny/ nr 32	98 cm	sosna pospolita	dz. nr 218 (obręb 6) ul. Ekologiczna Biała Podlaska	5 cm
			sosna pospolita	dz. nr 218 (obręb 6) ul. Ekologiczna Biała Podlaska	5 cm
21.	klon zwyczajny/ nr 33	173 cm	sosna pospolita	dz. nr 218 (obręb 6) ul. Ekologiczna Biała Podlaska	5 cm
			sosna pospolita	dz. nr 218 (obręb 6) ul. Ekologiczna Biała Podlaska	5 cm
22.	klon zwyczajny/ nr 37	82, 69 cm	sosna pospolita	dz. nr 218 (obręb 6) ul. Ekologiczna Biała Podlaska	5 cm

			sosna pospolita	dz. nr 218 (obręb 6) ul. Ekologiczna Biała Podlaska	5 cm
23.	wiąz górski/ nr 37A	132 cm	sosna pospolita	dz. nr 218 (obręb 6) ul. Ekologiczna Biała Podlaska	5 cm
			sosna pospolita	dz. nr 218 (obręb 6) ul. Ekologiczna Biała Podlaska	5 cm
24.	wiąz górski/ nr 38	92, 66 cm	sosna pospolita	dz. nr 218 (obręb 6) ul. Ekologiczna Biała Podlaska	5 cm
			sosna pospolita	dz. nr 218 (obręb 6) ul. Ekologiczna Biała Podlaska	5 cm
25.	robinia akacyjowa/ nr 39	140 cm	sosna pospolita	dz. nr 218 (obręb 6) ul. Ekologiczna Biała Podlaska	5 cm
			sosna pospolita	dz. nr 218 (obręb 6) ul. Ekologiczna Biała Podlaska	5 cm
26.	klon pospolity/ nr 40A	41 cm	sosna pospolita	dz. nr 218 (obręb 6) ul. Ekologiczna Biała Podlaska	5 cm
			sosna pospolita	dz. nr 218 (obręb 6) ul. Ekologiczna Biała Podlaska	5 cm
27.	klon pospolity/ nr 40C	58 cm	sosna pospolita	dz. nr 218 (obręb 6) ul. Ekologiczna Biała Podlaska	5 cm
			sosna pospolita	dz. nr 218 (obręb 6) ul. Ekologiczna Biała Podlaska	5 cm
28.	klon pospolity/ nr 40D	31, 71, 75 cm	sosna pospolita	dz. nr 218 (obręb 6) ul. Ekologiczna Biała Podlaska	5 cm
			sosna pospolita	dz. nr 218 (obręb 6) ul. Ekologiczna Biała Podlaska	5 cm
29.	klon pospolity/ nr 40E	81 cm	sosna pospolita	dz. nr 218 (obręb 6) ul. Ekologiczna Biała Podlaska	5 cm
30.	klon pospolity/ nr 40F	67 cm	sosna pospolita	dz. nr 218 (obręb 6) ul. Ekologiczna Biała Podlaska	5 cm
31.	klon jesionolistny/ nr 58	50 cm	sosna pospolita	dz. nr 218 (obręb 6) ul. Ekologiczna Biała Podlaska	5 cm
32.	klon zwyczajny/ nr 59	38 cm	sosna pospolita	dz. nr 218 (obręb 6) ul. Ekologiczna Biała Podlaska	5 cm
			sosna pospolita	dz. nr 218 (obręb 6) ul. Ekologiczna Biała Podlaska	5 cm

33.	klon jesionolistny/ nr 62	81 cm	sosna pospolita	dz. nr 218 (obręb 6) ul. Ekologiczna Biała Podlaska	5 cm
			sosna pospolita	dz. nr 218 (obręb 6) ul. Ekologiczna Biała Podlaska	5 cm
34.	klon jesionolistny/ nr 63	86 cm	sosna pospolita	dz. nr 218 (obręb 6) ul. Ekologiczna Biała Podlaska	5 cm
			sosna pospolita	dz. nr 218 (obręb 6) ul. Ekologiczna Biała Podlaska	5 cm

Nasadzenia powinny być wykonane do 31 października 2024 r.

5. Wyznaczam termin złożenia informacji o wykonaniu nasadzeń: miesiąc od wykonania nasadzeń.
6. Odraczam, na podstawie art. 84 ust. 3 ustawy o ochronie przyrody termin uiszczenia wymienionej w pkt 3 niniejszej decyzji opłaty za usunięcie drzew w wysokości łącznej 75 323,50 zł, (słownie: siedemdziesiąt pięć tysięcy trzysta dwadzieścia trzy złote pięćdziesiąt groszy), na okres 3 lat od dnia upływu terminu wskazanego w pkt 4 na wykonanie nasadzeń zastępczych.

### Uzasadnienie

Gmina Miejska Biała Podlaska zwróciła się z wnioskiem (znak: GK.7021.36.2023.JSTE4) do Marszałka Województwa Lubelskiego (Urząd Marszałkowski Województwa Lubelskiego w Lublinie – Filia w Białej Podlaskiej) o wydanie zezwolenia na usunięcie drzew rosnących na terenie miasta Biała Podlaska. Jako przyczynę usunięcia wnioskodawca wskazał to, że przedmiotowe drzewa kolidują z inwestycją dotyczącą budowy sieci ciepłowniczej 2xDn250mm do komory pomiarowej kompleksu wojskowego projektowanego na terenie byłego lotniska w Białej Podlaskiej.

W trakcie oględzin w dniu 19 kwietnia 2023 r. nie stwierdzono występowania w obrębie ww. drzew gatunków chronionych i gniazd ptasich. Opisuując stan drzew, stwierdzono m.in., że wskazane we wniosku drzewa do usunięcia rosną na działce ewidencyjnej numer 1205/2 przy ul. Kościuszki 21 w Białej Podlaskiej. Drzewa mają ślady po cięciach, drzewa oznaczone numerami 15, 18, 20, 24, 24 A, 58, 63 klony jesionolistne są mocno pochylone, klon zwyczajny oznaczony numerem 59 ma podłużne pęknięcie pnia oraz wypróchnienie przy podstawie pnia, klon jesionolistny oznaczony numerem 58 ma duże ubytki kory oraz susz w koronie. Stwierdzono, że klon zwyczajny oznaczony numerem 16 ma złamany główny przewodnik na wysokości 130 cm oraz ma obwód pnia 108 cm na wysokości 5 cm oraz obwód pnia 74 cm, 20 cm, 27 cm, 10 cm, 14 cm, 7 cm na wysokości 130 cm, klon jesionolistny oznaczony numerem 20 ma obwód pnia 200 cm na wysokości 5 cm oraz obwód pnia 73 cm, 62 cm na wysokości 130 cm, klon jesionolistny oznaczony numerem 24 ma obwód pnia 152 cm na wysokości 5 cm oraz 95 cm na wysokości 130 cm, klon zwyczajny oznaczony numerem 32 ma obwód pnia 130 cm na wysokości 5 cm oraz 98 cm, na wysokości 130 cm, klon jesionolistny oznaczony numerem 63 ma obwód pnia

113 cm na wysokości 5 cm oraz 86 cm, na wysokości 130 cm. Potwierdzono wymiary pozostałych drzew, gatunek oraz to, że ww. drzewa rosną we wskazanym miejscu, zgodnie z oznaczeniem na załączonej do wniosku mapie. Do protokołu dołączono zdjęcia drzew zgłoszonych do usunięcia.

Usunięcie drzew wskazanych w pkt 1 niniejszej decyzji nie będzie potencjalnie znacząco oddziaływać na obszar Natura 2000.

Rozważając usunięcie ww. drzew stwierdzono, iż wobec licznego występowania drzew na tym terenie, wpływ na ekosystem będzie znikomy, w związku z powyższym nie będzie naruszać założeń zawartych w art. 2 ustawy o ochronie przyrody.

Korzystając z uprawnień zawartych w art. 83c ust. 3 ustawy o ochronie przyrody, w zamian za wycinkę drzew wskazanych w pkt 4 niniejszej decyzji, wyznaczono nasadzenia zastępcze w postaci czternastu drzew z gatunku lipa drobnolistna i jednego drzewa z gatunku kasztanowiec zwyczajny na działce ewidencyjnej numer 3421 (obręb 1) przy ul. Zamkowej w Białej Podlaskiej oraz trzydziestu dwóch drzew z gatunku sosna pospolita na działce ewidencyjnej numer 218 (obręb 6) przy ul. Ekologicznej w Białej Podlaskiej.

Naliczając opłatę za usunięcie drzew wymienionych w pkt 3 niniejszej decyzji przyjęto stawki opłat zgodne z Rozporządzeniem.

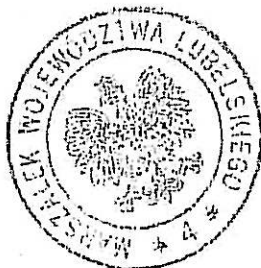
Na podstawie art. 84 ust. 3 ustawy o ochronie przyrody termin uiszczenia opłaty za usunięcie drzew odroczone na okres 3 lat od dnia upływu terminu, wyznaczonego na wykonanie nasadzeń zastępczych.

Opłata podlegać będzie umorzeniu, jeśli posadzone drzewa zachowają żywotność po upływie tego okresu lub nie zachowają żywotności z przyczyn niezależnych od posiadacza nieruchomości.

Na podstawie przedstawionych dokumentów i wyników oględzin usunięcie drzew wymienionych w pkt 1 niniejszej decyzji uznano za uzasadnione.

Strona, zgodnie z art. 10 § 1 k.p.a. miała możliwość czynnego udziału na każdym etapie prowadzonego postępowania oraz miała możliwość wypowiedzenia się co do sprawy przed wydaniem niniejszej decyzji.

Z przedstawionych powodów rozstrzygnięto jak w sentencji.



z up. MARSZAŁKA WOJEWÓDZTWA

Dariusz Litwiński  
Kierownik Filii w Białej Podlaskiej

### Pouczenie

1. Od niniejszej decyzji służy odwołanie do Samorządowego Kolegium Odwoławczego w Lublinie za pośrednictwem Marszałka Województwa Lubelskiego w terminie 14 dni od dnia jej otrzymania.
2. Zgodnie z art. 127a § 1 i 2 Kodeksu postępowania administracyjnego strona, w terminie o jakim mowa w pkt 1, może zrzec się prawa do wniesienia odwołania. Z dniem doręczenia Marszałkowi Województwa Lubelskiego oświadczenia o zrzeczeniu



się prawa do wniesienia odwołania niniejsza decyzja stanie się ostateczna i prawomocna.

3. W przypadku stwierdzenia w obrębie przeznaczonych do usunięcia drzew występowania gatunków chronionych, przed usunięciem drzew należy uzyskać zgodę na odstępstwo od zakazów wymienionych w art. 51 i art. 52 ww. ustawy, obowiązujących w stosunku do gatunków objętych ochroną. Szczególną uwagę należy zwrócić na przestrzeganie regulacji zawartych w ww. przepisach w przypadku usuwania drzew w okresie lęgowym, tj. od 1 marca do 15 października.

**Otrzymują:**

- 1) Gmina Miejska Biała Podlaska,  
ul. Marszałka J. Piłsudskiego 3,  
21-500 Biała Podlaska
- 2) aa.

PKP S.A. Oddział Gospodarowania  
Nieruchomościami w Krakowie  
ul. Rondo Mogiłskie 1  
31-516 Kraków  
tel.: +48 12 393 13 13  
fax: +48 12 393 11 69  
e-mail: sekretariat.knkr@pkp.pl

**Biuro Projektowe AMIGA**  
**Andrzej Migasiuk**  
**ul. Narutowicza 30 lok.3**  
**21-500 Biała Podlaska**

Kraków, 29.08.2023 r.  
Znak sprawy: KNKr12.2320.134.2023/2  
UNP: 2023-0404244

W odpowiedzi na wniosek, dotyczący wycinki drzew rosnących na działce nr 2940/24 obr. 0003 oraz w toku uzgodnień, PKP S.A. Oddział Gospodarowania Nieruchomościami w Krakowie informuje, że:

1. **Wyrażamy zgodę** na dokonanie wycinki drzew i krzewów, rosnących na działce nr 2940/24 obr. 0003, oraz uprzątnięcie i zagospodarowanie drewna pozostałego z wycinki.
2. Zgodnie z ustawą z dnia 16 kwietnia 2004 r. o ochronie przyrody (Dz.U. z 2018 r., poz. 142 ze zm.) z art. 83f ust. 1 pkt. 1 i 3 bez zezwolenia można wyciąć drzewa, których obwód pnia na wysokości 5 cm nie przekracza:
  - a) 80 cm – w przypadku topoli, wierzb, klonu jesionolistnego oraz klonu srebrzystego,
  - b) 65 cm – w przypadku kasztanowca zwyczajnego, robinii akacjowej oraz platanu klonolistnego,
  - c) 50 cm – w przypadku pozostałych gatunków drzew.
3. Wycinka pozostałych drzew i krzewów oraz ewentualne nasadzenia zastępcze zostaną wykonane zgodnie z decyzją administracyjną zezwalającą na wycinkę zadrzewienia wydaną przez właściwy Urząd dla Wnioskodawcy na podstawie niniejszej zgody, w oparciu o ustawę o ochronie przyrody z dnia 27 kwietnia 2001 r. „Prawo Ochrony Środowiska”.
4. Usunięcie drzewa dokonane zostanie zgodnie z ustawą z dnia 27 kwietnia 2001r. „Prawo Ochrony Środowiska” własnym staraniem i na własny koszt przez Wnioskodawcę.
5. Uzyskanie oraz wykonanie Decyzji zezwalających na usunięcie drzew oraz zobowiązujących do nasadzeń zastępczych w całości spoczywa na Wnioskodawcy.
6. Wnioskodawca nie będzie wnosić roszczeń do PKP S.A. w trakcie i po zakończeniu prac.
7. **Wnioskodawca poinformuje PKP S.A. o wykonaniu prac, w terminie 14 dni od daty ich zakończenia.**
8. Nie dopuszcza się pozostawienia odpadów powstałych w wyniku prowadzonych prac, na terenie przynależnym do PKP S.A.
9. Wszystkie szkody dla PKP S.A. lub osób trzecich wynikłe podczas prac przy wycince zostaną przez Wnioskodawcę naprawione.

10. W przypadku wycinki prowadzonej w pobliżu czynnych torów, Wykonawca jest zobowiązany we własnym zakresie i na własny koszt do odbycia szkolenia BHP przeprowadzonego przez PKP PLK S.A. Zakład Linii Kolejowych w zakresie ustalonym przez PKP PLK S.A. ZLK.
11. Nadzór z ramienia PKP S.A. sprawować będzie Rejon Administrowania i Utrzymania Nieruchomości w Lublinie.
12. Zgoda jest ważna do dnia 31.12.2024 r. Po tym czasie konieczne jest uzyskanie nowej zgody.
13. Niniejsza zgoda została sporządzona w 2 egzemplarzach, po jednym dla każdej ze stron. Zgoda jest ważna jedynie po podpisaniu przez każdą ze stron.
14. W sprawach nieuregulowanych niniejszą zgodą ma zastosowanie Kodeks Cywilny oraz Kodeks Postępowania Cywilnego.

Andrzej Migasiuk

**AMIGA**  
ul. Goworowska 3/24  
03-858 Warszawa  
tel. 0 22 235 38 11 NIP 5271308427

.....  
Podpis Wnioskodawcy

.....  
Podpis udzielającego zgody

Opracował:  
Szymon Gugala  
Specjalista  
e-mail [szymon.gugala@pkp.pl](mailto:szymon.gugala@pkp.pl)  
tel. kontaktowy +48 571 356 545